

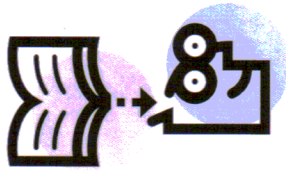
Правила поведения при землетрясении

Землетрясение — это подземные колебания и толчки в результате сейсмических волн и подвижек определенных участков земной коры.
Проявление: колебания земли, образование трещин, обвалы, оползни, сели и т.д.

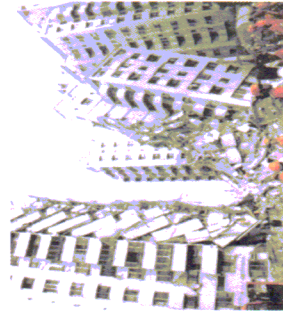


Порядок действий и меры защиты

- прослушать сообщение местных органов ГО и ЧС, строго выполнять их указания и рекомендации;
- иметь запас продуктов питания, воды, одежды и средств оказания первой медицинской помощи;
- при первых толчках отключить электроэнергию, газ, погасить огонь в печах, быстро покинуть здание и отойти от него на открытое место, где нет линий передач энергии, столбов, мостов, трубопроводов. От момента первых колебаний до разрушительных толчков проходит 10-15 секунд;
- если выйти из здания не удалось, следует занять безопасное место: углы, дверные проемы внутренних капитальных стен или возле опорной колонны здания, лучше под кроватью, столом.



Наиболее опасные места: застекленные проемы наружных стен, у окон, в угловых комнатах, лестничные клетки, лифты.



«Защита населения и территорий от чрезвычайных ситуаций природного и техногенного характера, а также от воздействия средств поражения является важнейшей задачей противодействия чрезвычайным ситуациям в мирное и военное время»

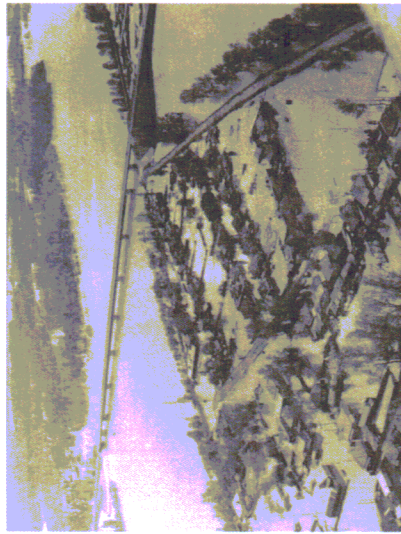
С. Шойгу

Краевое государственное образовательное учреждение «Учебно-методический центр по гражданской обороне, чрезвычайным ситуациям и пожарной безопасности Красноярского края»



ПАМЯТКА

Действия населения при стихийных бедствиях



т. (3912)43-85-29 т/ф. (3912)43-85-38
660100, г. Красноярск, ул. Пролетарская, 155
Остановка транспорта: ул. Луначарского
Автобусы 46, 36, 83, 2, 91, 89, 80, 12, троллейбус 5

г. Красноярск

Действия населения при наводнении

Наводнение – временное затопление водой участков суши в результате подъема уровня воды в реках, озерах, морях.

До прибытия помощи



- Как можно быстрее займите ближайшее возвышенное место
- Оставайтесь на нем до прибытия помощи
- Подавайте сигналы, позволяющие вас обнаружить:
- В дневное время – вывесите белое или цветное полотенце.
- В ночное время – разведите костер, зажгите фонарь, подавайте сигналы фонариком.
- Отталкивайте шестом опасные предметы



Если вода продолжает прибывать

- Сделайте плот из подручных материалов
- Эвакуируйтесь только тогда, когда уровень воды достигнет места, где вы находитесь
- Управляйте плотом с помощью шеста
- Плывите в ближайшем безопасном месте

Оказавшись в воде – держитесь за плавающие предметы, сохраняйте присутствие духа!

Действия населения при пожаре в лесу



- Почувствовав запах дыма и приближении огня – определите направление его распространения.
- Выберите безопасный маршрут выхода из леса в безопасное место.
- Двигайтесь под прямым углом к направлению распространения лесного пожара.

Если пожар уже близко

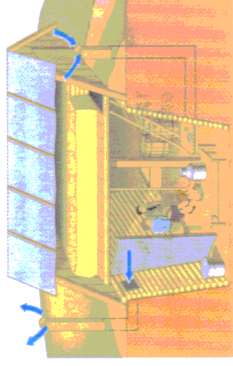


- Окунитесь в ближайший водоем или облейте себя запасом воды.
- Накройте голову и верхнюю часть тела мокрой одеждой.
- При сильном задымлении дышите через мокрую повязку.
- Идите пригибаясь к земле.
- Ищите возможность преодоления кромки пожара по дорогам, лесным ручьям, озерам.

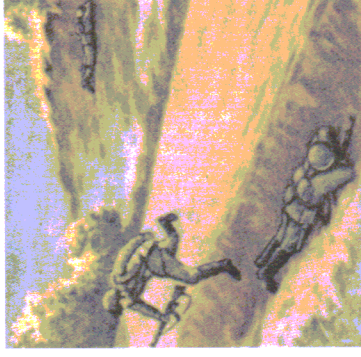
В пожароопасный сезон в лесу нельзя:

- Разводить костры и пользоваться открытым огнем, выжигать траву под деревьями, на полянах, просеках, лугах;
- Поджигать солому на полях, расположенных близко к лесу;
- Оставлять на освещенных лесных полянах бутылки, банки и осколки стекла;
- Использовать автомобили с неисправной топливной системой;
- Оставлять промасленный или пропитанный топливом материал;
- Употреблять при охоте пьжи из легковоспламеняющихся или тлеющих материалов.

Действия населения при урагане, сильном ветре



С получением информации о приближении урагана, бури, смерча следует немедленно укрыться в защитных сооружениях или укрытиях, в зданиях.



Если стихия застала на открытой местности, необходимо укрыться в канаве, яме, овраге или любой выемке, лечь на дно и плотно прижаться к земле.

После ураганов, бурь, смерчей не рекомендуется заходить в поврежденные здания, не убедившись в безопасности и отсутствии значительных повреждений лестниц, стен, потолков.

